

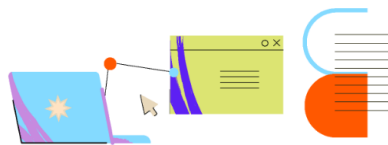
NODO 1

EDUCACIÓN

DIGITAL

Clase 3

Las tecnologías digitales como herramientas para la gestión institucional



¿DE QUÉ SE TRATA LA CLASE?



Las tecnologías digitales ofrecen múltiples posibilidades para la gestión institucional. En las clases anteriores, pudimos conocer cómo integrarlas al proyecto de las instituciones educativas, teniendo en cuenta los recursos con los que contamos y los modos de integrarlas en la planificación institucional y curricular y a las propuestas de enseñanza y aprendizaje. Ahora nos abocaremos a revisar lo que las mismas aportan tanto para la gestión como la administración escolar teniendo en cuenta los procesos que las mismas agilizan y los modos de trabajo con la información que habilitan.

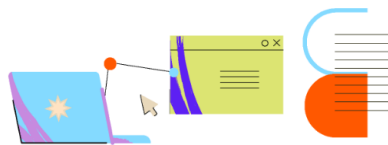
Para ello, les proponemos realizar un recorrido por los siguientes contenidos:

- *Sistemas de gestión y de información en educación*
- *De los datos a la información: su importancia para la gestión educativa*
- *Herramientas digitales para la gestión institucional.*

Al finalizar esta clase, la última del Nodo 1 | Educación Digital, sería importante que puedan:

- Conocer sistemas de gestión, administración e información educativa utilizados por los equipos directivos y de conducción en el marco de sus funciones
- Aproximarse a las particularidades del Sistema SAGE en sus diferentes módulos: alumnos, personal docente, institucional y edilicio
- Explorar herramientas digitales para la gestión educativa de las instituciones
- Reconocer la relevancia del uso de datos e información para la toma de decisiones

1. SISTEMAS DE GESTIÓN Y DE INFORMACIÓN EN EDUCACIÓN



Las tecnologías digitales ofrecen múltiples posibilidades para la gestión institucional. En las clases anteriores, pudimos conocer cómo integrarlas al proyecto de escuela, teniendo en cuenta los recursos con los que contamos y los modos de integrarlas en la planificación institucional y curricular y a las propuestas de enseñanza y aprendizaje. Ahora nos abocaremos a revisar lo que las mismas aportan tanto para la gestión como la administración escolar teniendo en cuenta los procesos que las mismas agilizan y los modos de trabajo con la información que habilitan.

En las instituciones educativas realizamos registros de forma constante: planillas de asistencia, registros en los libros de tema, boletines de calificaciones, diversas actas. Asimismo, en el sistema educativo también se llevan adelante distintos registros y/o relevamientos para conocer las situaciones de cargos, personal de la institución, situación de las trayectorias escolares, entre otras cuestiones. De estos relevamientos siempre participan los equipos directivos y de conducción como responsables de informar el estado de situación de la institución a su cargo. Si bien esto ha sucedido históricamente, existe una tendencia cada vez mayor a realizar registros en forma digital dado que la tecnología ofrece posibilidades inéditas para recopilar y acceder a la información, de manera actualizada y rápida.

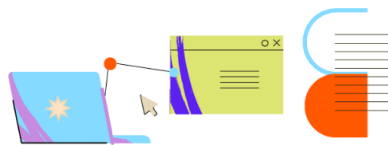
En la actualidad es posible contar con datos actualizados del sistema educativo tal como el [Mapa interactivo de la oferta educativa en Argentina](#), con información de las ofertas educativas y datos georreferenciados y el [Sistema Integrado de Consulta de Datos e Indicadores Educativos \(SICDIE\)](#)¹. También es posible gestionar trámites a través de distintos aplicativos gubernamentales.

Los datos como los que presentamos anteriormente provienen de distintos sistemas de registro de información escolar. Estos sistemas están compuestos por software que integran distintos procesos y áreas involucradas en la gestión, desde la matrícula de estudiantes, personal docente, infraestructura y equipamiento, entre otras. Los mismos reciben información proporcionada generalmente por los integrantes de los equipos directivos de las instituciones educativas, quienes al mismo tiempo pueden administrar la institución a partir de los mismos y acceder a información relevante para la gestión.

De acuerdo al proyecto **“Directores que hacen escuela” de la OEI (2015)** el equipo directivo debe ser el primer promotor y usuario activo de las TIC, partiendo por incorporarlas en la gestión. Se remarca que, en la labor directiva, las tecnologías:

1. Brindan recursos que agilizan el archivo, el relevamiento, la sistematización, acceso a la información, al mismo tiempo que facilitan su aprovechamiento.

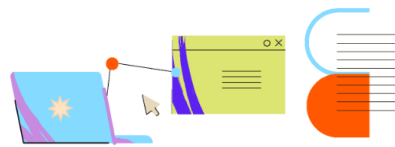
¹ Ambos son sistemas, pero en este caso de consulta de información.



2. Ofrecen otros canales y espacios de comunicación e interacción que superan las barreras del tiempo y el espacio escolares. Diferentes aplicaciones permiten generar interacciones horizontales o verticales entre todos los miembros de la comunidad educativa.
3. Ofrecen espacios de construcción colaborativa en los que intercambiar opiniones y conocimientos, construir consensos, trabajar en equipo.
4. Brindan nuevos recursos y herramientas para enriquecer las prácticas de enseñanza y favorecer nuevos aprendizajes.
5. Posibilitan mayor eficacia en los aspectos administrativos.

Asimismo, la pandemia producto del Covid-19 exigió a los países de la región, tanto a sus gobiernos nacionales como subnacionales, a tener información educativa actualizada para generar estrategias y políticas de acompañamiento tanto para la suspensión como para el regreso a la presencialidad. Es allí donde los sistemas de gestión, y sobre todo aquellos que permiten acceder a la información nominal; esto es, aquella que da cuenta de la trayectoria de los y las estudiantes, comenzó a instalarse como un tema central en la agenda educativa.

Actualmente disponemos de distintos sistemas de gestión e información educativa. Algunos de ellos colaboran con la administración y organización institucional, otros están vinculados a los trámites de rendición de cuentas o títulos y también hay sistemas para declarar información de carácter educativo. Veamos algunos de ellos:



NODO 1 | EDUCACIÓN DIGITAL

Sistemas de Gestión y de Información en Educación



SAGE

Es un sistema exclusivo de la provincia de Entre Ríos. El mismo tiene base en el Pregase, y permite registrar información de alumnos, docentes, organización institucional, edificio. Asimismo permite realizar otros trámites administrativos vinculados a otros sistemas como en el caso de haberes. Cuenta, además, con una aplicación para celulares.

RELEVAMIENTO ANUAL

Es un sistema de carga de datos de carácter nacional, con criterios conceptuales y metodológicos acordados por todas las jurisdicciones, mediante el cual se produce estadística educativa a nivel provincial y nacional. La información la consigna el directivo de cada institución con un usuario y clave específicos para cada escuela; la misma tiene carácter de declaración jurada. A diferencia de SAGE, la información no es de carácter nominal.



SITRARED

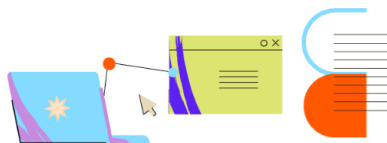
Es el Sistema de transferencias de recursos educativos, de gestión informática para la asistencia administrativa y financiera tanto para las Instituciones Educativas, las Jurisdicciones Provinciales y el Ministerio de Educación Nacional.

SISTEMA FEDERAL DE TÍTULOS

Es el programa y herramienta esencial de uso exclusivo en cada establecimiento oficialmente reconocido, en el cual se consignan todos los datos necesarios para emitir certificados de estudios a los y las estudiantes.



CLASE 3



El [Sistema S.A.G.E.](#) permite realizar diversos trámites y gestiones administrativas para la institución. En su organización se destacan **4 módulos centrales**:

- **LUE (Legajo Único Edilicio)**: para registrar lo referido a bienes e infraestructura, es decir, muebles, espacios, insumos, refacciones, entre otras.
- **LUI (Legajo Único Institucional)**: donde se encuentran aspectos organizacionales de la institución, las distintas ofertas que se dictan, planta docente, planes de estudios, etc.
- **LUP (Legajo Único Personal)**: para registrar aspectos de formación, salud y todo tipo de datos personales de docentes.
- **LUA (Legajo Único de Alumnos)**: permite realizar toda la gestión de estudiantes de la institución, añadiendo sus datos personales y de filiación, organizar cursos, divisiones, cargar inasistencias, registrar notas, generar pases entre instituciones, entre otras cuestiones.

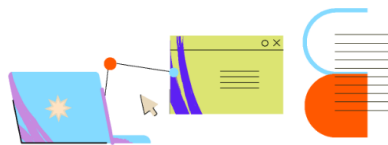
Ingresando a [SAGE](#) se pueden descargar los manuales de uso del sistema en “**Documentación**” y luego “**Instructivos**”. Asimismo, se pueden consultar los [cuadernillos](#) del [Relevamiento Anual](#) y observar la información solicitada a los equipos directivos.

2. DE LOS DATOS A LA INFORMACIÓN: SU IMPORTANCIA PARA LA GESTIÓN EDUCATIVA

Es habitual escuchar en las reuniones institucionales o en conversaciones informales en las escuelas afirmaciones como: “*los alumnos faltan mucho*”. Sin embargo, ¿sabemos con rigurosidad cuántos alumnos y alumnas faltan y con qué frecuencia? ¿identificamos de qué curso son y/o de qué estudiantes se trata?. La información es clave para responder estas preguntas y tomar decisiones.

El **registro**, por ejemplo de las inasistencias, es un **dato**. Pero la **información es un conjunto de datos debidamente procesados que, mediante su lectura, permite diseñar estrategias para resolver problemas en el ámbito educativo como así también incrementar el nivel de conocimiento que tenemos sobre determinados temas.**

Asimismo, la información permite ir más allá de las percepciones o el sentido común de quienes habitamos las escuelas y comprender mejor determinadas situaciones.



Siguiendo los aportes del proyecto [“Directores que hacen escuela”](#) de la OEI (2015), el uso de la información permite;

- Conocer las trayectorias de estudiantes, su aprendizaje, su presencia en la escuela. Asimismo, lo que la escuela les ofrece;
- Buscar las causas de las dificultades y/o problemas que acontecen en las instituciones;
- Observar qué prácticas permiten obtener mejores resultados o cuáles son necesarias modificar;
- Construir una imagen precisa de lo que acontece (fuera del sentido común) y transmitir esas ideas con claridad
- Consensuar ideas entre los distintos actores de la comunidad educativa, considerando las diversas miradas en torno a un tema y que la información pone límites a la opinión y, a su vez, carga de objetividad.
- Tomar mejores decisiones. establecer cuáles son las prioridades, planificar acciones, saber cuáles son los recursos por los cuáles hay que optar, delegar tareas.

En síntesis, la información es una excelente aliada para los equipos de conducción de las instituciones educativas. Y los sistemas de gestión también permiten obtener datos para construir información confiable que colaboren con los procesos decisionales en las escuelas.

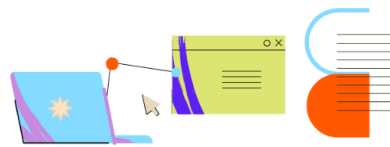
3. HERRAMIENTAS DIGITALES PARA LA GESTIÓN INSTITUCIONAL

Además de los software de gestión y administración escolar, las tecnologías digitales nos ofrecen una importante cantidad de herramientas para la gestión institucional. Veamos algunos ejemplos de esto.

Agenda institucional

Tal como lo señalan Frigerio, Poggi y Tiramonti (1992) la agenda es un organizador institucional y un elemento clave ya que puede entenderse como una memoria de nuestra gestión y también puede ser leída como una fuente de datos que nos permita construir un saber sobre las escuelas y nuestro desempeño en ellas.

Una herramienta, en este sentido, es el [Google Calendar](#), que permite organizar y agendar reuniones de trabajo como así también enviar alertas a quienes participan en las mismas, compartir el cronograma mensual de actividades con otros miembros de la comunidad



educativa, entre otros aspectos. Sólo se necesita de una cuenta de Google. Otra herramienta similar es [Xoyondo](#).

Gestión de proyectos

Desde la organización de un acto escolar hasta una feria escolar, en las escuelas, hay una multiplicidad de tareas que surgen al momento de trabajar a partir de un proyecto colectivo con la participación de docentes, estudiantes y/o comunidad educativa.

[Trello](#) es una herramienta tanto en dispositivos móviles como en computadoras de escritorio, que permite organizar, gestionar y asignar diferentes tareas tanto de forma individual como grupal. Otro gestor de tareas similar es [MeisterTask](#), permite crear más de un proyecto, asignar usuarios a tareas, organizar las tareas en: pendientes, en progreso, para revisión y finalizadas, como así también estipular un tiempo para cada tarea.

Planificar colaborativamente

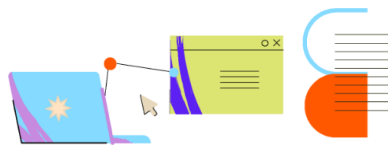
Las experiencias durante el período de ASPO y DISPO nos permitieron conocer algunas herramientas para el trabajo entre docentes. Sin embargo, las mismas también pueden permitir trabajar colaborativamente en la planificación de proyectos a partir de la co-creación de documentos colaborativos, o la revisión, edición, colaboración y seguimiento de documentos que confeccionan otros. Una herramienta gratuita que permite realizar esto es [Google Docs](#).

Organizar documentación digital

Sí bien muchos registros se conservan en papel, también la documentación puede tener un resguardo digital: desde legajos de estudiantes hasta planificaciones docentes, todo puede almacenarse en la nube a partir de herramientas como [Google Drive](#) o [Dropbox](#).



¿Qué otras herramientas conocés y con qué fines las usás? ¿De qué manera considerás que pueden aportar a la gestión institucional?



¿CÓMO SEGUIMOS?

Luego de explorar los abordajes de este eje temático les sugerimos:

- Profundizar lo abordado en cada apartado consultando la **bibliografía de lectura obligatoria**.
- Completar la encuesta de autoevaluación correspondiente a la **Clase 3**.
- Realizar el questionario de evaluación correspondiente a la **Clase 3**. Para que el mismo se habilite deberás tener completada la encuesta de autoevaluación anteriormente mencionada.



BIBLIOGRAFÍA DE LECTURA OBLIGATORIA

[Directores que Hacen Escuela \(2015\) “Datos como aliados: claves para usarlos”.](#) OEI, Buenos Aires.

[PARRA, V., & MATUS, G. \(2018\). Usos de datos y mejora escolar: Una aproximación a los sentidos y prácticas educativas subyacentes a los procesos de toma de decisiones. Calidad en la Educación. \(45\) | \(Pág. 207-250\)](#)



BIBLIOGRAFÍA CONSULTADA

ARIAS ORTIZ, E. ; EUSEBIO, J.; PÉREZ ALFARO, M.; VÁSQUEZ, M.; ZOIDO, P. (2021) [Los Sistemas de Información y Gestión Educativa \(SIGED\) de América Latina y el Caribe: la ruta hacia la transformación digital de la gestión educativa](#), Banco Interamericano de Desarrollo

Directores que Hacen Escuela(2015) “Usar las TIC para construir una buena escuela”, OEI, Buenos Aires

Directores que Hacen Escuela (2015) “Datos como aliados: claves para usarlos”, OEI, Buenos Aires

FRIGERIO, G., POGGI, M. y TIRAMONTI, G. (1992) Las instituciones educativas. Cara y ceca. Troquel, Buenos Aires